

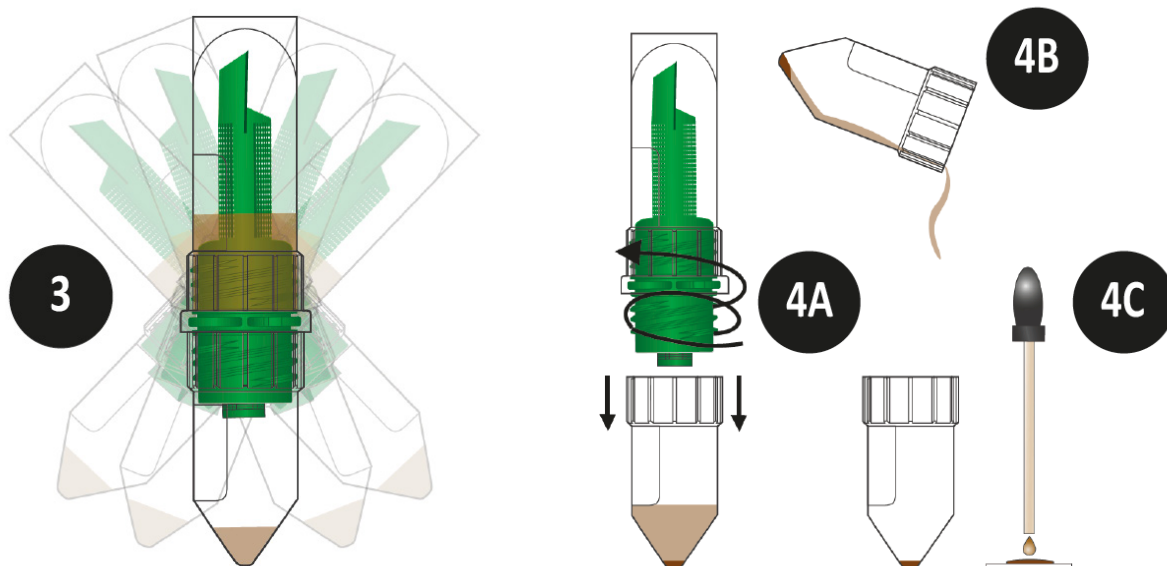
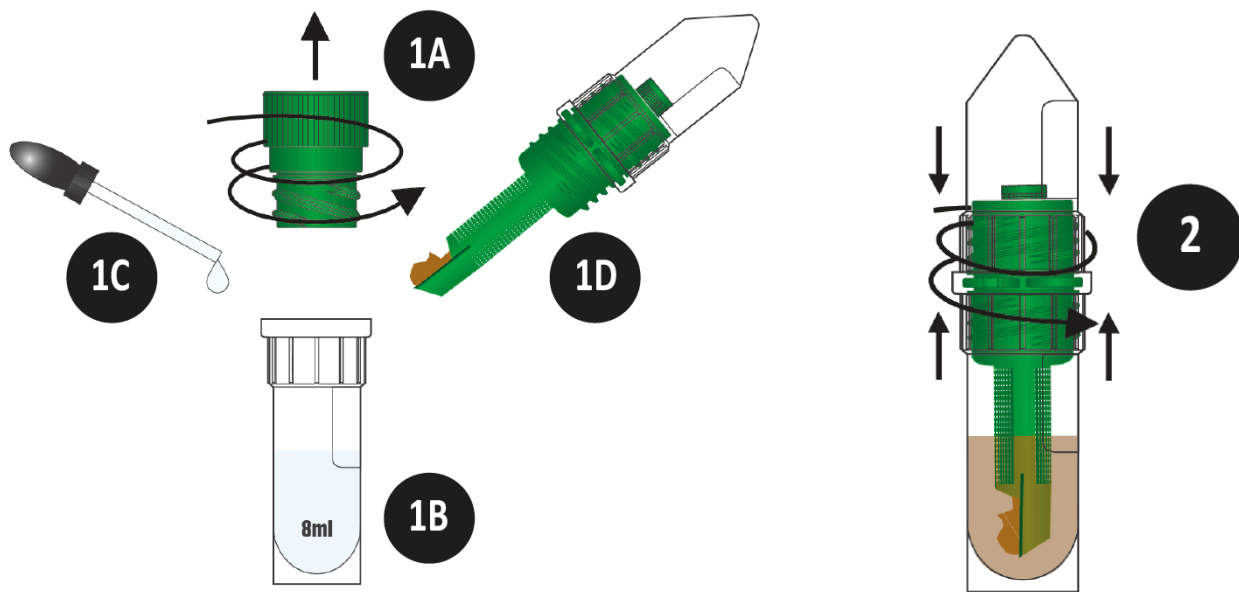
249300

APACOR

**Midi Parasep<sup>®</sup> SF**  
Concentrador de parásitos fecales



**8.0ml AlcorFix<sup>™</sup>**  
40 unidades



**Mirar la etiqueta para ver condiciones de almacenaje y fecha caducidad.** Cuando se manipule Midi Parasep® SF se ruega seguir las instrucciones. Para evitar contaminaciones cruzadas el Midi Parasep® SF ha de permanecer siempre cerrado, excepto cuando se introduce la muestra o cuando se extrae la preparación final con objeto de ser examinada.

## Preparación de la muestra

**Si utiliza Midi Parasep® SF prellenado, comience en 1D.**

- 1A Desenroscar el tapón
- 1B Añadir 8.0ml de fijador.
- 1C Si se requiere una gota de surfactante (Tritón X-100) para emulsionar.
- 1D Introducir una muestra de heces del tamaño de un guisante. Agitar vigorosamente con la cuchara del dispositivo Midi Parasep® SF. Si la muestra es de consistencia dura, trocearla con la punta de la cuchara

## Centrifugación

- 3 Invertir el Midi Parasep® SF y centrifugar a 400g durante 2 minutos (J. Clin. Microbiol. doi:10.1128/JCM.00838-15).  
El Midi Parasep® SF se adecua a todas las cestas de centrifugación de 50ml.

**Nota: Para calcular la RPM requeridas para cualquier centrifuga**

$$RPM = \sqrt{\frac{g}{1.12r}} \times 1000$$

RPM - Velocidad del rotor  
g - Fuerza centrífuga (max 1000g)  
r - Radio, distancia entre la punta del cono y el centro del rotor medida en mm.

## Emulsionado

- 2 Enroscar la cámara de mezcla con la unidad de filtro/cono de sedimentación. Vortear o agitar para emulsionar con el cono de sedimentación hacia arriba.

## Examen

- 4A Desenrosque y elimine la cámara de mezcla junto con el filtro.
- 4B Decante el líquido sobrenadante del sedimento.
- 4C Dispensar una gota de solución salina o solución de yodo-lugol, mezclar con la muestra y cubrir con un cubre-objetos.



**SOLUCIÓN ALCORFIX™ FICHA DE DATOS DE SEGURIDAD**

Esta ficha de datos de seguridad cumple con los requisitos del Reglamento (CE) n° 1907/2006

**SECCIÓN 1 IDENTIFICACIÓN DE LA SUSTANCIA O LA MEZCLA Y DE LA SOCIEDAD O LA EMPRESA****1.1 Identificación del producto: AlcorFix™****108810, 108962, 148990, 149980, 249300, 249420****1.2 Uso pertinentes identificados de la sustancia o de la mezcla y usos desaconsejados:** uso recomendado: reactivos para laboratorio (diagnóstico in vitro)**1.3 Datos del proveedor de la ficha de datos de seguridad:**

Fabricante: Apacor Limited, Unit 5 Sapphire Centre, Fishponds Road, Wokingham, Berkshire, RG41 2QL, United Kingdom +44 (0) 118 979 5566

[technical@apacor.com](mailto:technical@apacor.com)**1.4 Teléfono de emergencia:**

+44 (0)118 979 5566

(Lunes–Viernes, 0900–1700 excepto festivos en Reino Unido)

**SECCIÓN 2 IDENTIFICACIÓN DE LOS PELIGROS****2.1 Clasificación de la sustancia o de la mezcla**

Reglamento (CE) n° 1272/2008

Toxicidad aguda, Oral (Categoría 4), H302

Toxicidad aguda, Inhalación (Categoría 4) H332

Lesiones oculares graves, (Categoría 1), H318

Peligroso para el medio ambiente acuático, (Categoría 2), H411

Líquidos inflamables, (Categoría 2), H225

El texto completo de las Declaraciones-H mencionadas en esta sección se indica en la Sección 16.

**2.2 Elementos de la etiqueta**

Reglamento (CE) n° 1272/2008



Pictograma

Palabras de advertencia Peligro

**Indicaciones de peligro**

H225 Líquido y vapores muy inflamables.

H302 Nocivo en caso de ingestión.

H318 Provoca lesiones oculares graves.

H332 Nocivo en caso de inhalación.

H411 Tóxico para los organismos acuáticos; con efectos nocivos duraderos.

**Consejos de prudencia:**

P210 - Mantener alejado del calor, de superficies calientes, de chispas, de llamas abiertas y de cualquier otra fuente de ignición. No fumar.

P280 - Llevar guantes/ prendas/ gafas/ máscara de protección.

P305+P351+P338 - EN CASO DE CONTACTO CON LOS OJOS:

Aclarar cuidadosamente con agua durante varios minutos.

Quitar las lentes de contacto, si lleva y resulta fácil. Seguir aclarando

P310 - Llamar inmediatamente a un CENTRO DE INFORMACIÓN TOXICOLÓGICA o a un médico.

P370 + P378 - En caso de incendio: Utilizar arena seca, dióxido de carbono (CO<sub>2</sub>), agua pulverizada, polvo químico seco o espuma resistente al alcohol para la extinción.**2.3 Otros Peligros**

Sin datos disponibles.

**SECCIÓN 3 COMPOSICIÓN/INFORMACIÓN SOBRE LOS COMPONENTES****3.2 Mezclas****Ingredientes peligrosos de acuerdo con el Reglamento (CE) N° 1272/2008**Nombre químico: **Ethanol**

No CAS: 64-17-5

No CE: 200-578-6

No Índice: 603-002-00-5

Clasificación: Flam. Liq. 2 (H225)

Concentración: 25%

Nombre químico: **Zinc Sulphate**

No CAS: 7733-02-0

No CE: 231-793-3

No Índice: 030-006-00-9

Clasificación: Acute Tox. 4 (H302), Eye Dam. 1 (H318), Aquatic Acute 1 (H400), Aquatic Chronic 1 (H410)

Concentración: 7.9%

Nombre químico: **Acetic Acid**

No CAS: 64-19-7

No CE: 200-580-7

No Índice: 607-002-00-6

Clasificación: Skin Corr. 1A (H314); Flam. Liq. 3 (H226)

Concentración: 4.8%

Nombre químico: **Isopropanol**

CAS No: 67-63-0

EC No: 200-661-7

No Índice: 603-117-00-0

Clasificación: Eye Irrit. 2 (H319), STOT SE 3 (H336), Flam. Liq. 2 (H225)

Concentración: 1%

Nombre químico: **Methyl Alcohol**

CAS No: 67-56-1

EC No: 200-659-6

No Índice: 603-001-00-X

Clasificación: Acute Tox. 3 (H301), Acute Tox. 3 (H311), Acute Tox 3. (H331), STOT SE 1 (H370), Flam. Liq. 2 (H225)

Concentración: 1%

**3.3 Información adicional**

Ingredientes adicionales no peligrosos:

Polyvinyl alcohol (mínimo 1 g/l)

Agua desionizada

**SECCIÓN 4 PRIMEROS AUXILIOS****4.1 Descripción de los primeros auxilios****Recomendaciones generales:** Consultar a un médico. Mostrar esta ficha de seguridad al doctor que esté de servicio.**En caso de contacto con los ojos:** Lávese a fondo con agua abundante durante 15 minutos por lo menos y consulte al médico.



# SOLUCIÓN ALCORFIX™ FICHA DE DATOS DE SEGURIDAD

Esta ficha de datos de seguridad cumple con los requisitos del Reglamento (CE) n° 1907/2006

**En caso de contacto con la piel:** Lávese inmediatamente con jabón y abundante agua mientras se quita la ropa y zapatos contaminados todo.

**Si es tragado:** Enjuague la boca con agua y beba agua en abundancia.

**Si es inhalado:** Sacar al aire libre.

## 4.2 Principales síntomas y efectos, agudos y retardos

## 4.3 Indicación de toda atención médica y de los tratamientos

especiales que deban dispensarse

Notas para el medico: tratar los síntomas.

## SECCIÓN 5 MEDIDAS DE LUCHA CONTRA INCENDIOS

### 5.1 Medios de extinción

**Medios de extinción apropiados (usar los medios apropiados según las circunstancias y entorno):** arena seca, dióxido de carbono (CO<sub>2</sub>), agua pulverizada, polvo químico seco o espuma resistente al alcohol.

### 5.2 Peligros específicos derivados de la sustancia o la mezcla

No hay información disponible.

### 5.3 Recomendaciones para el personal de lucha contra incendios

Como en todos los casos de incendio, utilizar aparatos de respiración autónoma, MSHA/NIOSH (aprobado o equivalente) e indumentaria de protección completa.

## SECCIÓN 6 MEDIDAS EN CASO DE VERTIDO ACCIDENTAL

### 6.1 Precauciones personales, equipo de protección y procedimientos de emergencia

Asegúrese una ventilación apropiada, especialmente en áreas confinadas.

### 6.2 Precauciones relativas al medio

No debe ser liberado al medio ambiente. No dejar que el producto entre en el sistema de alcantarillado. Impedir nuevos escapes o derrames si puede hacerse sin riesgos

### 6.3 Métodos y material de contención y de limpieza

Absorber el derrame con material inerte (por ejemplo tierra o arena seca) y colocar en un contenedor para residuos químicos. Después de limpiar, enjuagar los posibles restos con agua.

### 6.4 Referencia a otras secciones

## SECCIÓN 7 MANIPULACIÓN Y ALMACENAMIENTO

### 7.1 Precauciones para una manipulación segura

Evitar la inhalación de vapor o neblina. Asegurarse que la ventilación es adecuada antes de usar este producto. Evítese el contacto con los ojos y la piel. Tomar las precauciones protectoras personales necesarias antes de utilizar este producto. Conservar alejado de toda llama o fuente de chispas. Tomar medidas para impedir la acumulación de descargas electrostáticas.

### 7.2 Condiciones de almacenamiento seguro, incluidas posibles incompatibilidades

**Medidas técnicas/precauciones:** Conservar el envase herméticamente cerrado. Almacenar en un lugar fresco, seco y bien ventilado, alejado de sustancias incompatibles.

**Productos incompatibles:** Evitar bases fuertes. Agentes oxidantes.

### 7.3 Usos específicos finales

Aparte de los usos mencionados en la Sección 1.2 no se estipulan otros usos específicos

## SECCIÓN 8 CONTROLES DE EXPOSICIÓN/PROTECCIÓN INDIVIDUAL

### 8.1 Parámetros de control

Component	Ethanol 64-17-5	Zinc Sulphate 7733-02-0	Acetic Acid 64-19-7	Isopropanol 67-63-0	Methyl Alcohol 67-56-1
<b>UK</b>	STEL: 3000 ppm TWA: 5760 mg/m <sup>3</sup> TWA: 1000 ppm TWA: 1920 mg/m <sup>3</sup>			STEL: 500 ppm STEL: 1250 mg/m <sup>3</sup> TWA: 400 ppm TWA: 999 mg/m <sup>3</sup>	STEL: 250 ppm STEL: 333 mg/m <sup>3</sup> TWA: 200 ppm TWA: 266 mg/m <sup>3</sup> Skin
<b>France</b>	TWA: 1000 ppm TWA: 1900 mg/m <sup>3</sup> STEL: 5000 ppm STEL: 9500 mg/m <sup>3</sup>		STEL: 10 ppm STEL: 25 mg/m <sup>3</sup>	STEL: 400 ppm STEL: 980 mg/m <sup>3</sup>	TWA: 200 ppm TWA: 260 mg/m <sup>3</sup> STEL: 1000 ppm STEL: 1300 mg/m <sup>3</sup>
<b>Spain</b>	STEL: 1000 ppm STEL: 1910 mg/m <sup>3</sup>		STEL: 15 ppm STEL: 37 mg/m <sup>3</sup> TWA: 10 ppm TWA: 25 mg/m <sup>3</sup>	STEL: 400 ppm STEL: 1000 mg/m <sup>3</sup> TWA: 200 ppm TWA: 500 mg/m <sup>3</sup>	S* TWA: 200 ppm TWA: 266 mg/m <sup>3</sup>
<b>Germany</b>	TWA: 500 ppm TWA: 960 mg/m <sup>3</sup> Ceiling / Peak: 1000 ppm Ceiling / Peak: 1920 mg/m <sup>3</sup> Skin	TWA: 0.1 mg/m <sup>3</sup> TWA: 2 mg/m <sup>3</sup> Ceiling / Peak: 0.4 mg/m <sup>3</sup> Ceiling / Peak: 4 mg/m <sup>3</sup>	TWA: 10 ppm TWA: 25 mg/m <sup>3</sup> Ceiling / Peak: 20 ppm Ceiling / Peak: 50 mg/m <sup>3</sup>	TWA: 10 ppm TWA: 500 mg/m <sup>3</sup> Ceiling / Peak: 400 ppm Ceiling / Peak: 1000 mg/m <sup>3</sup>	TWA: 200 ppm TWA: 270 mg/m <sup>3</sup> Ceiling / Peak: 800 ppm Ceiling / Peak: 1080 mg/m <sup>3</sup> Skin
<b>Italy</b>					TWA: 200 ppm TWA: 260 mg/m <sup>3</sup> Skin
<b>Portugal</b>	TWA: 1000 ppm		STEL: 15 ppm TWA: 10 ppm TWA: 25 mg/m <sup>3</sup>	STEL: 400 ppm TWA: 200 ppm	STEL: 250 ppm TWA: 200 ppm TWA: 260 mg/m <sup>3</sup>
<b>The Netherlands</b>	Skin STEL: 1900 mg/m <sup>3</sup> TWA: 260 mg/m <sup>3</sup>				Skin TWA: 133 mg/m <sup>3</sup> TWA: 100 ppm
<b>Finland</b>	TWA: 1000 ppm TWA: 1900 mg/m <sup>3</sup> STEL: 1300 ppm STEL: 2500 mg/m <sup>3</sup>		TWA: 5 ppm TWA: 13 mg/m <sup>3</sup> STEL: 10 ppm STEL: 25 mg/m <sup>3</sup>	TWA: 200 ppm TWA: 500 mg/m <sup>3</sup> STEL: 250 ppm STEL: 620 mg/m <sup>3</sup>	TWA: 200 ppm TWA: 270 mg/m <sup>3</sup> STEL: 250 ppm STEL: 330 mg/m <sup>3</sup> Skin
<b>Denmark</b>	TWA: 1000 ppm TWA: 1900 mg/m <sup>3</sup>		TWA: 10 ppm TWA: 25 mg/m <sup>3</sup>	TWA: 200 ppm TWA: 490 mg/m <sup>3</sup>	TWA: 200 ppm TWA: 260 mg/m <sup>3</sup> Skin
<b>Austria</b>	STEL 2000 ppm STEL 3800 mg/m <sup>3</sup> TWA: 1000 ppm TWA: 1900 mg/m <sup>3</sup>		STEL 20 ppm STEL 50 mg/m <sup>3</sup> TWA: 10 ppm TWA: 25 mg/m <sup>3</sup>	STEL 800 ppm STEL 2000 mg/m <sup>3</sup> TWA: 200 ppm TWA: 500 mg/m <sup>3</sup>	Skin STEL 800 ppm STEL 1040 mg/m <sup>3</sup> TWA: 200 ppm TWA: 260 mg/m <sup>3</sup>
<b>Switzerland</b>	STEL: 1000 ppm STEL: 1920 mg/m <sup>3</sup> TWA: 500 ppm TWA: 960 mg/m <sup>3</sup>	STEL: 4 mg/m <sup>3</sup> TWA: 0.1 mg/m <sup>3</sup> TWA: 2 mg/m <sup>3</sup>	STEL: 20 ppm STEL: 50 mg/m <sup>3</sup> TWA: 10 ppm TWA: 25 mg/m <sup>3</sup>	STEL: 400 ppm STEL: 1000 mg/m <sup>3</sup> TWA: 200 ppm TWA: 500 mg/m <sup>3</sup>	Skin STEL: 800 ppm STEL: 1040 mg/m <sup>3</sup> TWA: 200 ppm TWA: 260 mg/m <sup>3</sup>
<b>Poland</b>	TWA: 1900 mg/m <sup>3</sup>		STEL: 30 mg/m <sup>3</sup> TWA: 15 mg/m <sup>3</sup>	STEL: 1200 mg/m <sup>3</sup> TWA: 900 mg/m <sup>3</sup>	STEL: 300 mg/m <sup>3</sup> TWA: 100 mg/m <sup>3</sup>
<b>Norway</b>	TWA: 500 ppm TWA: 950 mg/m <sup>3</sup> STEL: 625 ppm STEL: 1187.5 mg/m <sup>3</sup>		TWA: 10 ppm TWA: 25 mg/m <sup>3</sup> STEL: 20 ppm STEL: 37.5 mg/m <sup>3</sup>	TWA: 100 ppm TWA: 245 mg/m <sup>3</sup> STEL: 150 ppm STEL: 306.25 mg/m <sup>3</sup>	TWA: 100 ppm TWA: 130 mg/m <sup>3</sup> Skin STEL: 150 ppm STEL: 162.5 mg/m <sup>3</sup>
<b>Ireland</b>	STEL: 1000 ppm		TWA: 10 ppm TWA: 25 mg/m <sup>3</sup> STEL: 15 ppm STEL: 37 mg/m <sup>3</sup>	TWA: 200 ppm STEL: 400 ppm Skin	TWA: 200 ppm TWA: 260 mg/m <sup>3</sup> STEL: 600 ppm STEL: 780 mg/m <sup>3</sup> Skin
<b>European Union</b>			TWA 10 ppm TWA 25 mg/m <sup>3</sup>		TWA: 200 ppm TWA: 260 mg/m <sup>3</sup> Skin

**Nivel sin efecto derivado (DNEL):** sin datos disponibles

**Concentración prevista sin efecto (PNEC):** sin datos disponibles

### 8.2 Controles de la exposición

**Medidas de ingeniería:** asegurar una correcta ventilación, especialmente en áreas confinadas.

### Equipo de protección personal

**Protección respiratoria:** no se requiere un equipamiento de protección especial.

**Protección de las manos:** Utilizar guantes de protección adecuados.

**SOLUCIÓN ALCORFIX™ FICHA DE DATOS DE SEGURIDAD**

Esta ficha de datos de seguridad cumple con los requisitos del Reglamento (CE) n° 1907/2006

**Protección de los ojos:** Gafas de seguridad ajustadas al contorno del rostro o gafas de seguridad con protección lateral.

**Protección corporal/piel:** Ropa protectora para proteger la piel expuesta.

**Medidas de higiene:** Manipular con las precauciones de higiene industrial adecuadas, y respetar las prácticas de seguridad.

**Control de exposición ambiental:** sin datos disponibles.

**SECCIÓN 9 PROPIEDADES FÍSICAS Y QUÍMICAS****9.1 Información sobre propiedades físicas y químicas básicas**

a) **Aspecto:** líquido transparente

b) **Olor:** acre

c) **Umbral olfativo:** sin datos disponibles

d) **pH:** sin datos disponibles

e) **Punto de fusión / punto de congelación:** sin datos disponibles

f) **Punto/intervalo de ebullición:** 84°C

g) **Punto de inflamación:** 16°C

h) **Tasa de evaporación:** sin datos disponibles

i) **Inflamabilidad (sólido, gas):** sin datos disponibles

j) **Límites de inflamabilidad en el aire:** sin datos disponibles

k) **Presión de vapor:** sin datos disponibles

l) **Densidad de vapor:** sin datos disponibles

m) **Densidad relativa:** sin datos disponibles

n) **Solubilidad en el agua:** soluble en agua

o) **Coefficiente de partición: n-octanol/agua:** sin datos disponibles

p) **Temperatura de auto ignición:** sin datos disponibles

q) **Temperatura de descomposición:** sin datos disponibles

r) **Viscosidad:** sin datos disponibles

s) **Propiedades explosivas:** sin datos disponibles

t) **Propiedades comburentes:** sin datos disponibles

**9.2 Otra información**

Sin datos disponibles.

**SECCIÓN 10 ESTABILIDAD Y REACTIVIDAD****10.1 Reactividad****10.2 Estabilidad química**

Estable bajo las condiciones de almacenamiento recomendadas.

**10.3 Posibilidad de reacciones peligrosas**

Sin datos disponibles.

**10.4 Condiciones que deben evitarse**

Calor, llamas y chispas.

**10.5 Materiales incompatibles**

Ningún material a mencionar especialmente.

**10.6 Productos de descomposición peligrosos**

Bajo condiciones de uso normales, ninguno.

**SECCIÓN 11 INFORMACIÓN TOXICOLÓGICA****11.1 Información sobre los efectos toxicológicos****Toxicidad aguda:**

Producto: basado en la información conocida / suministrado, no lo hace presentar un peligro de toxicidad aguda.

Inhalación: sin datos disponibles.

Contacto con los ojos: sin datos disponibles.

Contacto con la piel: sin datos disponibles.

Ingestión: sin datos disponibles.

<60.3% de la mezcla se compone de ingredientes de desconocido toxicidad

Los siguientes valores se calculan con base en el documento GHS capítulo 3.1.

Oral	1,363.00mg/kg
Dérmica	5,158.00mg/kg
Inhalación: Gas	4,263.00mg/l
Neblina	20.90mg/l
Vapor	829.22mg/l

Chemical Name	LD50 Oral	LD50 Dermal	LC50 Inhalation
Ethanol	7060mg/kg (Rat)		124.7mg/L (Rat) 4 h
Zinc Sulphate	500mg/kg (Rat)		
Acetic acid	3310mg/kg (Rat)	1060mg/kg (Rabbit)	11.4mg/L (Rat) 4 h
Methyl alcohol	6200mg/kg (Rat)	15800mg/kg (Rabbit)	22500 ppm (Rat) 8 h 64000 ppm (Rat) 4 h
Isopropanol	1870mg/kg (Rat)	4059mg/kg (Rabbit)	72600mg/m <sup>3</sup> (Rat) 4 h

**Corrosión o irritación cutáneas:** sin datos disponibles

**Lesiones o irritación ocular graves:** sin datos disponibles

**Sensibilización respiratoria o cutánea:** sin datos disponibles

**Mutagenicidad en células germinales:** sin datos disponibles

**Carcinogenicidad:** sin datos disponibles

**Toxicidad para la reproducción:** sin datos disponibles

**Toxicidad específica en determinados órganos—exposición única:** sin datos disponibles

**Toxicidad específica en determinados órganos—exposiciones repetidas:** sin datos disponibles

**Peligro de aspiración:** sin datos disponibles

**SECCIÓN 12 INFORMACIÓN ECOLÓGICA****12.1 Toxicidad**

**Toxico para los organismos acuáticos, con efectos duraderos**

Chemical Name	Toxicity to Algae	Toxicity to Fish	Toxicity to Daphnia and other aquatic invertebrates
Ethanol		12.0 - 16.0: 96 h Oncorhynchus mykiss mL/L LC50 static 100: 96 h Pimephales promelas mg/L LC50 static 13400 - 15100: 96 h Pimephales promelas mg/L LC50 flow-through	9268 - 14221: 48 h Daphnia magna mg/L LC50 2: 48 h Daphnia magna mg/L EC50 Static 10800: 24 h Daphnia magna mg/L EC50
Zinc Sulphate	0.056: 72 h Pseudokirchneriella subcapitata mg/L EC50 static 64.8: 72 h Chlorella vulgaris mg/L EC50 2.4: 96 h Chlorella vulgaris mg/L EC50	0.162: 96 h Oncorhynchus mykiss mg/L LC50 flow-through 0.03 - 0.05: 96 h Oncorhynchus mykiss mg/L LC50 semi-static 0.34 - 0.93: 96 h Oncorhynchus mykiss mg/L LC50 static 0.218 - 0.42: 96 h Pimephales promelas mg/L LC50 flow-through 0.06: 96 h Pimephales promelas mg/L LC50 static 0.23 - 0.48: 96 h Pimephales promelas mg/L LC50 0.168 - 0.25: 96 h Pimephales promelas mg/L LC50 semi-static 0.15: 96 h Cyprinus carpio mg/L LC50 semi-static 16.85 - 27.18: 96 h Cyprinus carpio mg/L LC50 static 3 - 4.6: 96 h Lepomis macrochirus mg/L LC50 flow-through 3.55 - 6.32: 96 h Lepomis macrochirus mg/L LC50 static 0.63: 96 h Poecilia reticulata mg/L LC50 49.23 - 64.16: 96 h Poecilia reticulata mg/L LC50 semi-static 0.48 - 1.72: 96 h Poecilia reticulata mg/L LC50 static	0.75: 48 h Daphnia magna mg/L EC50 0.538 - 0.908: 48 h Daphnia magna mg/L EC50 Static

## SOLUCIÓN ALCORFIX™ FICHA DE DATOS DE SEGURIDAD

Esta ficha de datos de seguridad cumple con los requisitos del Reglamento (CE) n° 1907/2006

Chemical Name	Toxicity to Algae	Toxicity to Fish	Toxicity to Daphnia and other aquatic invertebrates
Acetic acid		79: 96 h Pimephales promelas mg/L LC50 static 75: 96 h Lepomis macrochirus mg/L LC50 static	65: 48 h Daphnia magna mg/L EC50 Static 47: 24 h Daphnia magna mg/L EC50
Isopropanol	1000: 96 h Desmodesmus subspicatus mg/L EC50 1000: 72 h Desmodesmus subspicatus mg/L EC50	9640: 96 h Pimephales promelas mg/L LC50 flow-through 11130: 96h Pimephales promelas mg/L LC50 static 1400000: 96 h Lepomis macrochirus µg/L LC50	13299: 48 h Daphnia magna mg/L EC50
Methyl alcohol		28200: 96 h Pimephales promelas mg/L LC50 flow-through 100: 96 h Pimephales promelas mg/L LC50 static 19500 - 20700: 96 h Oncorhynchus mykiss mg/L LC50 flow-through 18 - 20: 96 h Oncorhynchus mykiss mL/L LC50 static 13500 - 17600: 96 h Lepomis macrochirus mg/L LC50 flow-through	

**12.2 Persistencia y degradabilidad**

Sin datos disponibles.

**12.3 Potencial de bioacumulación**

Sin datos disponibles.

Chemical Name	log Pow
Ethanol	-0.32
Acetic acid	-0.31
Isopropanol	0.05
Methyl alcohol	-0.77

**12.4 Movilidad en el suelo**

Sin datos disponibles.

**12.5 Resultados de la valoración PBT y mPmB**

Sin datos disponibles.

**12.6 Otros efectos adversos****12.7 Otra información****SECCIÓN 13 CONSIDERACIONES RELATIVAS A LA ELIMINACIÓN****13.1 Métodos para el tratamiento de residuos**

**Producto no usado, residuos de producto utilizado:** Desechar de acuerdo con todos reglamentos federales, estatales, y locales. No debe ser liberado al medio ambiente.

**Envases contaminados:** Los dispositivos vacíos deben ser eliminados en un centro de manipulación de residuos aprobado para reciclaje o desecho.

**SECCIÓN 14 INFORMACIÓN RELATIVA AL TRANSPORTE****14.1 Número UN:** UN2924**14.2 Designación oficial de transporte de las Naciones Unidas:** Líquido Inflamable, Corrosivo, n.o.s. (Etanol, Ácido Acético)

**Unidas:** Líquido Inflamable, Corrosivo, n.o.s. (Etanol, Ácido Acético)

**14.3 Clase(s) de peligro para el transporte:** 3, Clase subsidiaria: 8

**14.4 Grupo embalaje:** II**14.5 Peligros para el medio ambiente****14.6 Precauciones particulares para los usuarios****SECCIÓN 15 INFORMACIÓN REGLAMENTARIA****15.1 Reglamentación y legislación en materia de seguridad, salud y medio ambiente específicas para la sustancia o la mezcla**

Chemical Name	French RG number
Ethanol	RG 84
Isopropanol	RG 84
Methyl alcohol	RG 84

TSCA	Cumple
EINECS/ELINCS	-
DSL/NDSL	-
PICCS	-
ENCS	-
IECSC	-
AICS	-
KECL	-

**Leyenda**

TSCA - United States Toxic Substances Control Act Section 8(b) Inventory  
 EINECS/ELINCS - European Inventory of Existing Commercial Chemical Substances/EU List of Notified Chemical Substances  
 DSL/NDSL - Canadian Domestic Substances List/Non-Domestic Substances List  
 PICCS - Philippines Inventory of Chemicals and Chemical Substances  
 ENCS - Japan Existing and New Chemical Substances  
 IECSC - China Inventory of Existing Chemical Substances  
 AICS - Australian Inventory of Chemical Substances  
 KECL - Korean Existing and Evaluated Chemical Substances

**15.2 Evaluación de la seguridad química**

Sin datos disponibles.

**SECCIÓN 16 OTRA INFORMACIÓN****Texto íntegro de las Declaraciones-H referidas en las secciones 2 y 3**

H225 Líquido y vapores muy inflamables.

H226 Líquidos y vapores inflamables.

H301 Tóxico en caso de ingestión.

H302 Nocivo en caso de ingestión.

H311 Tóxico en contacto con la piel.

H314 Provoca quemaduras graves en la piel y lesiones oculares graves.

H318 Provoca lesiones oculares graves.

H319 Provoca irritación ocular grave.

H331 Tóxico en caso de inhalación.

H332 Nocivo en caso de inhalación.

H336 Puede provocar somnolencia o vértigo.

H370 Provoca daños en los órganos.

H400 Muy tóxico para los organismos acuáticos

H410 Muy tóxico para los organismos acuáticos, con efectos nocivos duraderos.

H411 Tóxico para los organismos acuáticos; con efectos nocivos duraderos.

Las secciones modificadas se indican con una línea en el margen.

La información suministrada en esta ficha ha sido realizada a lo mejor de nuestro conocimiento. No aceptamos ninguna responsabilidad por pérdida, daño o perjuicio que pudieran derivarse de su uso.



MDSS GmbH  
 Schiffaraben 41  
 30175 Hanover  
 Germany



Marcado CE (directiva europea 98/79/CE sobre productos sanitarios para diagnóstico in vitro)



Para uso diagnóstico in vitro



Número de catálogo



Código de lote



Fecha de caducidad MM / AAAA



Límite de temperatura



Fabricante



Consulte las instrucciones de uso



UNIT 5, SAPPHIRE CENTRE  
FISHPONDS ROAD, WOKINGHAM  
BERKSHIRE, RG41 2QL, UK  
TEL: +44 (0)118 979 5566  
FAX: +44 (0)118 979 5186



MDSS GmbH  
Schiffaraben 41  
30175 Hanover  
Germany

APA720 V2.2 01/2021